

# VEGA

27 iulie 2001

*Alert*

## Nova recurentă WZ Sagittae

Astronomul japonez T. Ohshima a descoperit o nouă erupție a variabilei cataclismice WZ Sagittae, la data 23,9396 iulie 2001; steaua avea atunci magnitudinea 9,7. În cinci ore de la descoperire WZ Sge a atins magnitudinea 8.7.

WZ Sge este un client vechi al variabiliştilor având detectată prima erupție în 1913, pe 27 noiembrie. Această primă erupție a fost detectată pe clişeele de la Harvard, de către Miss Mackie (circulara Harvard 219). A avut magnitudinea fotografică 7, la maxim ( 22 noiembrie 1913). După numai zece zile a scăzut la 10,4. A atins minimul în cursul anului 1940.

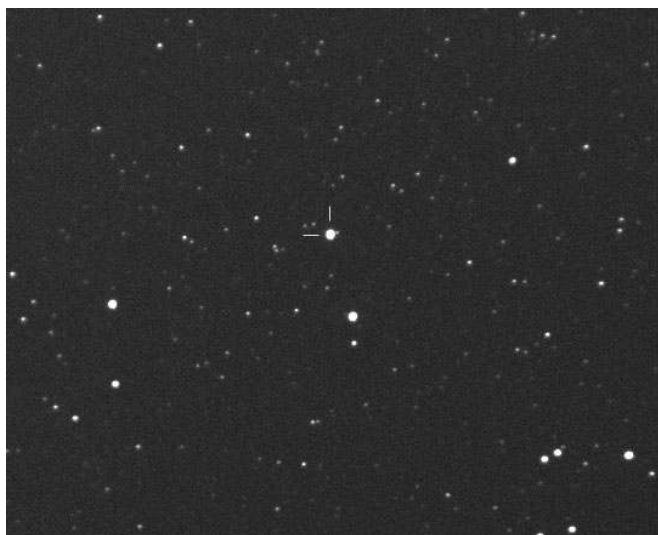
A doua erupție a fost descoperită de către Kurt Himpel, de la observatorul Heidelberg, în noaptea de 18 iunie 1946 ( magnitudinea 8,0). După o scădere bruscă de trei magnitudini, steaua a atins minimul (15,0) în 1956.

Pe data de 1 decembrie 1978, steaua a recidivat atingând, din nou, magnitudinea 8. Ea a fost detectată de amatorul Mac Craw, din SUA. Circulara UAI numărul 3311 a anunțat descoperirea.

Din aceste trei erupții s-a calculat o perioadă de 32,5 ani. Astronomii se așteptau ca steaua să erupă în 2011.

Această nouă erupție, survenită cu zece ani mai devreme, îi intrigă pe astronomi. Un motiv în plus pentru a observa intens pe WZ Sge.

Mai multe informații, inclusiv parametrii fizici ai sistemului binar WZ Sge, pot fi găsite în revista Societații Populare de Astronomie "Pulsar" (Franța), nr. 701, martie-aprilie 1994.



*Astroclubul București*

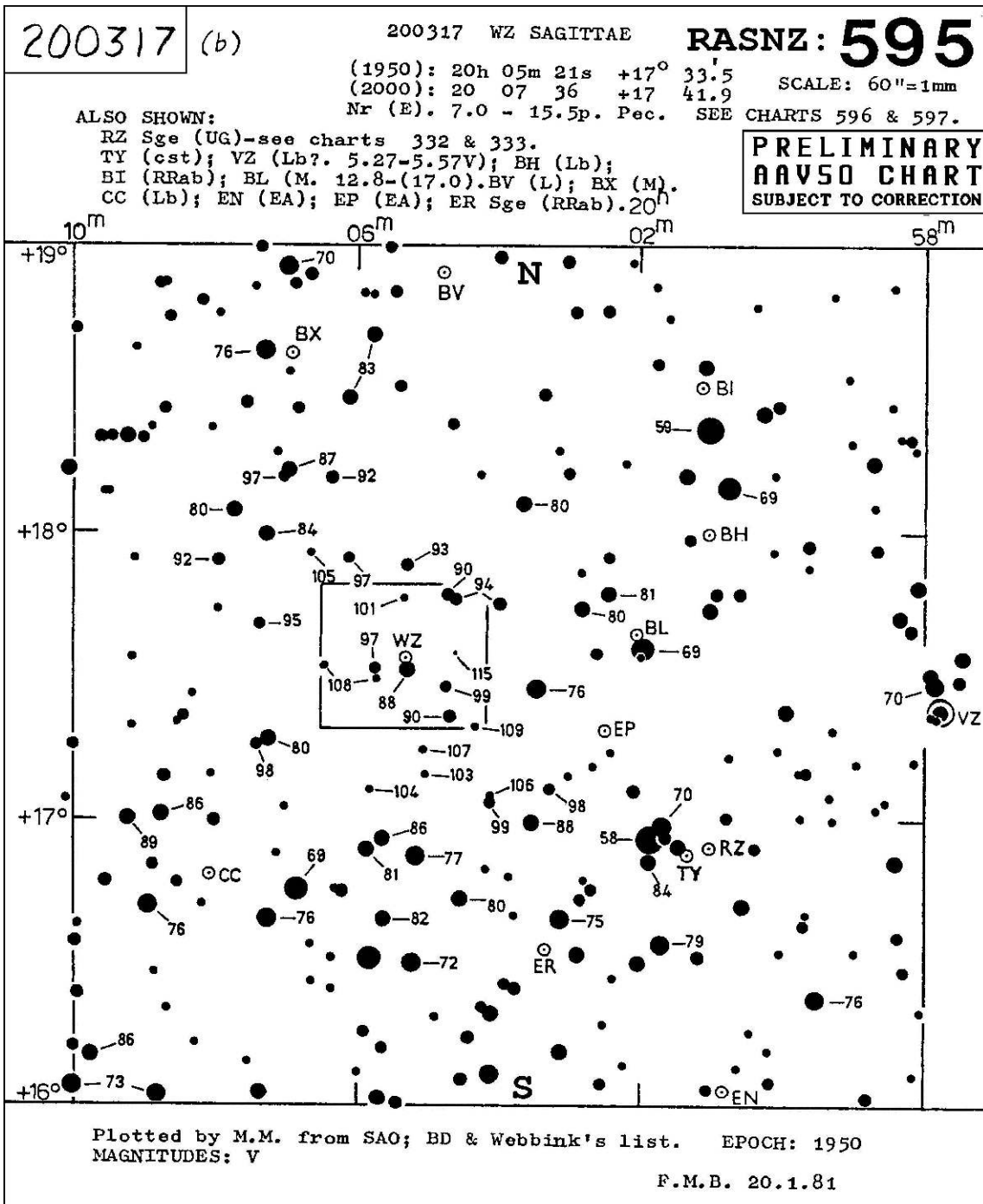
*<http://astroclubul.tripod.com>*

*Redactori:*

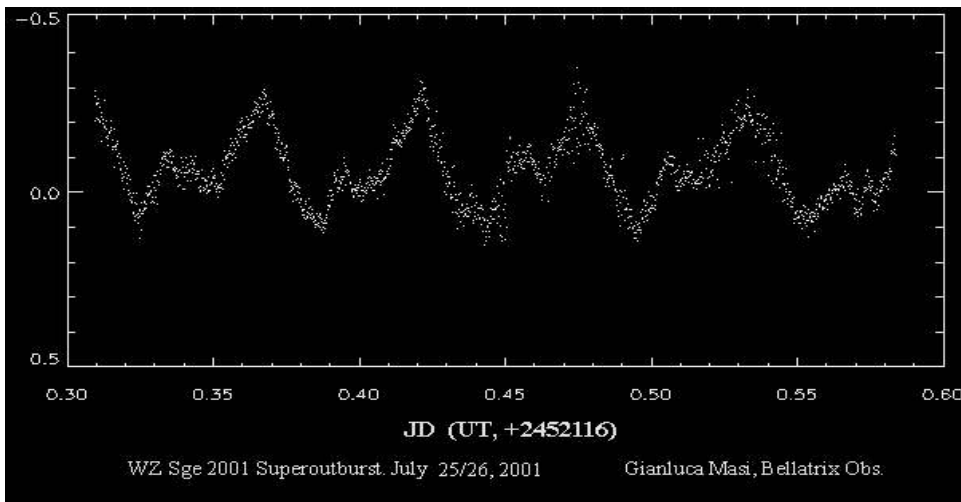
*Adrian Ponka [sonkab@yahoo.com](mailto:sonkab@yahoo.com)*

*Valeriu Tudose [tudoser@yahoo.com](mailto:tudoser@yahoo.com)*

*Zoltan Deak [zolid@mailbox.ro](mailto:zolid@mailbox.ro)*



Hartă AAVSO pentru  
 WZ Sge.



Curbă de lumină  
 obținută de Gianluca  
 Masi, în care se văd  
 oscilații periodice ale  
 sistemului binar WZ  
 Sge.